

臺北市中山區長安國民小學
111 學年度第 2 學期
國家防災日複合式災害（地震、防火）疏散避難演練實施計畫

壹、依據：

臺北市政府教育局 112 年 7 月 13 日北市教安字第 1123058257 號函。

貳、目的：

因應國際情勢，持恆居安思危與熟練防空作為，配合行政院「國家防災日」活動，實施全國各級學校及幼兒園複合式疏散避難演練，強化師生災害應變處理能力，有效減低災損，以維護校園及師生安全。

參、參加對象：本校全體教職員工生。

肆、演習時間：

- 一. 預演：112 年 2 月 23 日(星期四) (無預警)。
- 二. 正式演練：112 年 3 月 2 日(星期四)上午 08：00-08：40 正式演練。

伍、實施方式：

一、演習重點：

- (一) 疏散路線及避難位置。
- (二) 避難姿勢動作與安撫學生情緒。

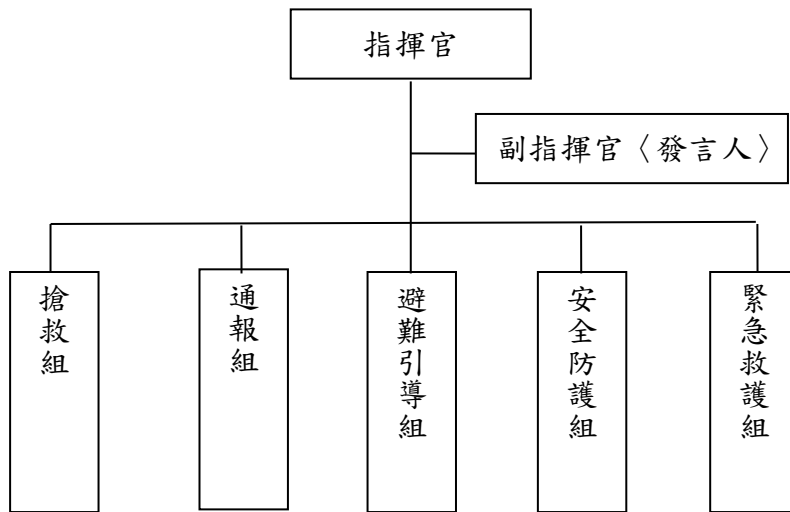
二、演練前總務處協助完成避難處所設備維護(照明、通風及消防等設施)及環境檢整(避免積水及髒亂，出入口保持暢通)。

三、防災疏散避難應變小組任務編組名冊、矩陣式腳本、疏散路線圖詳附件。

陸、活動經費：由本校相關經費支應。

柒、本計畫經 鈞長核可後實施，修正亦同。

防災疏散避難應變組織架構圖



臺北市中山區長安國小災害防救應變組織

編組及負責人員	負責工作
指揮官 校長	<ol style="list-style-type: none"> 負責指揮、督導、協調。 負責協調及主導各組中所有運作。
副指揮官(兼發言人) 學務主任	<ol style="list-style-type: none"> 負責統一對外發言。 通報中心受災情形、目前處置狀況等。
通報組 生教組長 訓育組長 衛生組長 幼兒園主任	<ol style="list-style-type: none"> 電話通報教育局校安中心、區公所應變指揮中心。 負責蒐集、評估、傳播和使用有關於災害與資源狀況發展的資訊。
避難引導組 教務處主任及組長 小學及幼稚園各班導師	<ol style="list-style-type: none"> 分配各疏散路線定點，協助疏散學校教職員、學生避難。 協助登記至避難所師生人數。
搶救組 總務處主任、人力 救生員	<ol style="list-style-type: none"> 受災學校教職員生之搶救及搜救。 清除障礙物協助逃生。 強制疏散不願避難之學校教職員生。 依情況支援安全防護組、緊急救護組。
安全防護組 總務處組長、保全	<ol style="list-style-type: none"> 各項救災物資之發放、登記、造冊、保管及分配。 協助設置警戒標誌及交通管制。 維護學校災區及避難場所治安。 防救災設施操作。
緊急救護組 健康中心 輔導主任，專任輔導教師	<ol style="list-style-type: none"> 基本急救、重傷患就醫護送。 心理諮商。 急救常識宣導。 提供紓解壓力方法。

附件 2-時序動次表

臺北市112年度國家防災日複合式災害疏散避難演練時序動次表				
日期：112年3月2日（星期四）			地點：學校	
起迄時間	使用時間	動次內容	負責人	地點
上午8時 至 上午8時2分	1分 鐘 55秒	空襲警報發布	依任務編組律定	全校 (運用廣播系統自行發布)
上午8時 至 上午8時9分	9 分鐘	實施防空 疏散避難演練	依任務編組律定	防空避難處所
上午8時9分 至 上午8時11分	1分 鐘 30秒	空襲警報解除 留在原地因應 地震警報聲響 起時就地避難	依任務編組律定	防空避難處所 (運用廣播系統自行發布)
上午8時11分 至 上午8時40分	約30 分鐘	實施地震 避難疏散演練 (統由中央氣象局 強震預警系統發 布地震演練訊號)	依任務編組律定	防空避難處所 (就地避難) 地震避難 疏散地點 (疏散與 清查人數)




附件 3

國家防災日防空避難掩護演練流程及注意事項		
日期：112 年 3 月 2 日（星期四）		地點：學校
使用時間	內容	配合事項
2 分鐘	1. 播放空襲警報信號（1 長 2 短，連續 3 次，長音 15 秒、短音 5 秒、音符間隔 5 秒總計 115 秒）。 2. 學生回原班級教室避難，教室、辦公室、上課場地或各場域應關燈，管制燈火；教室門、窗同步關閉，若有裝設窗簾、百葉窗等亦併放下及閤上。 依防空疏散演練路線以「不推、不跑、不語」方式避難。 3. 防空警報聲結束後持續以哨音、敲鐘等輔助聲敦促疏散行動，直至所有人進入防空避難處所(班級教室)。	1. 行政同仁：災害緊急應變編組即時生效（如：通報組、搶救組、避難引導組、緊急救護組、安全防護組等），按任務編組穿著及攜帶個人裝具，分別至任務位置進行疏散引導或防災物品搬運。 2. 學生：攜帶個人貴重物品及衣物，遵循不推不跑不語原則大步往防空避難處所(原班級教室)前進；在場導師或任課老師協助。 3. 科任老師、教練及校內其他人員：配合演練全數往班級教室集合，引導學生疏散。
9 分鐘	1.  2. 導師對學生進行安撫，並掌握相關傷勢或安全情形。	1. 避難引導組於各重要動線、節點之引導人員，於完成教職員生疏散引導後，立即回到編組位置，並對所負責場域周邊確認淨空。 2. 點名及回報學校指揮中心，若有人員未到，應溯往原因、位置及動線等，指派搶救組或避難引導組人員找尋。
1 分鐘 30 秒	空襲警報解除(1 長聲 90 秒)，演習結束。留在原地因應地震警報聲響起時就地避難。	空襲警報解除，全校完成點名後，通報組即向教育局校安中心、區公所應變指揮中心進行狀況回報（模擬回報）。

宣導事項：

- 空襲警報發布時，人員若處於室外，應避離高樓層玻璃外牆，盡速進入室內通道、走廊；內車輛靠邊熄火，人員覓地掩避之情形，校門只進(僅限人員徒步進入)不出(同時可避免車輛移動影響人員疏散避難)。
- 遭遇空襲狀況，個人掩蔽要領如下：
 - 選擇**：盡量選擇混凝土材質之堅固建物進行掩蔽。
 - 避離**：離開高樓地帶、玻璃外牆及家室窗戶等，進入室內及背離窗戶區域。
 - 姿勢**：背向窗戶或爆炸方向，盡量壓低身體，採跪或趴下姿勢，拱起身體胸口離開地面。以雙手遮住眼睛，姆指摀住耳朵，嘴巴微張(爆炸會產生強大推震力，震飛人車或造成無數飛濺破片，其次爆炸衝擊波不管有沒有牆壁等遮蔽物，都會對周遭產生瞬間壓力差，可能對人體造成耳膜破裂、眼球突出或內臟損傷等傷害)。

附件4

國家防災日地震避難掩護演練流程及注意事項		
演練階段劃分	校園師生應有作為	注意事項
階段一：地震發生前	<ol style="list-style-type: none"> 1. 熟悉演練流程及相關應變作為。 2. 依表定課程正常上課。 	<ol style="list-style-type: none"> 1. 針對演練程序及避難掩護動作要領再次強調與說明。 2. 完成警報設備測試、教室書櫃懸掛物固定、疏散路線障礙清除等工作之執行與確認。
階段二：地震發生	<p>地震發生時首要保護自己，優先執行「趴下、掩護、穩住」抗震保命三步驟。</p>	<ol style="list-style-type: none"> 1. 師生應注意自身安全，保護頭頸部，避免掉落物砸傷。（因頭頸部最為脆弱） 2. 室內：應儘量在桌下趴下（雙肘貼地，雙腳貼地），並以雙手緊握住桌腳。 <div style="display: flex; justify-content: space-around; align-items: center;"> <div style="text-align: center;"> <p>趴下 Drop</p>  </div> <div style="text-align: center;"> <p>掩護 Cover</p>  </div> <div style="text-align: center;"> <p>穩住 Hold on</p>  </div> </div> <ol style="list-style-type: none"> 3. 室外：應保護頭頸部，避開可能的掉落物。
階段三：地震稍歇 (以警示聲響或廣播方式發布)	<ol style="list-style-type: none"> 1. 地震稍歇後，再關閉電源並檢查逃生出口及動線。 2. 成立緊急應變小組，由指揮官（校長或代理人）判斷緊急疏散方式。 3. 聽從師長指示依平時規劃之路線進行避難疏散（離開場所時再予以關閉電源）。 4. 抵達安全疏散地點（操場）。 5. 各班任課老師於疏散集合後5分鐘內完成人員清點及回報，並安撫學生情緒。 	<ol style="list-style-type: none"> 1. 以具備緩衝保護功能的物品保護頭頸部。 2. 特殊需求學生應事先指定適當人員協助避難疏散；演練當時，避難引導人員請落實協助避難疏散。 3. 不推、不跑、不語，在避難引導人員引導下至安全疏散地點集合。 4. 以班級為單位在操場集合（集合地點在空曠場所時，不需再用物品護頭）。 5. 任課老師請確實清點人數，並逐級完成安全回報。 6. 依學校課程排定，返回授課地點上課。